

2026학년도 후기

의류학과 일반대학원 신입생 모집

모집기간

2026. 5. 6.(수) - 2026. 5. 15.(금)

CONTENTS

01 의류학과 대학원
세부전공

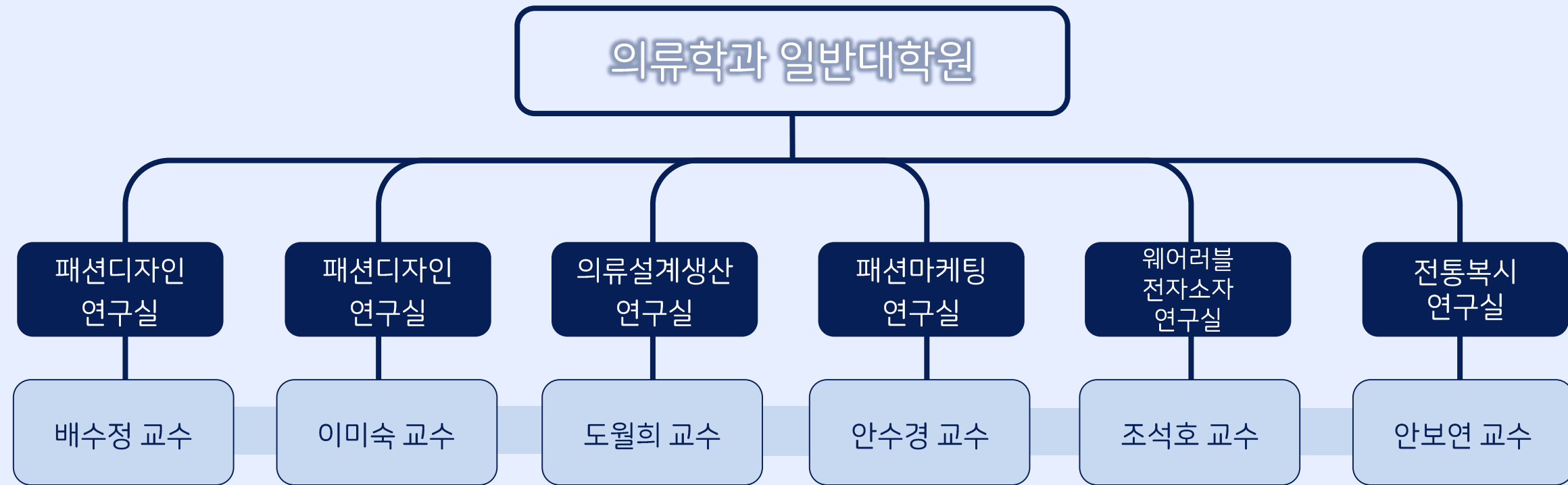
02 졸업소요학점

03 장학지침

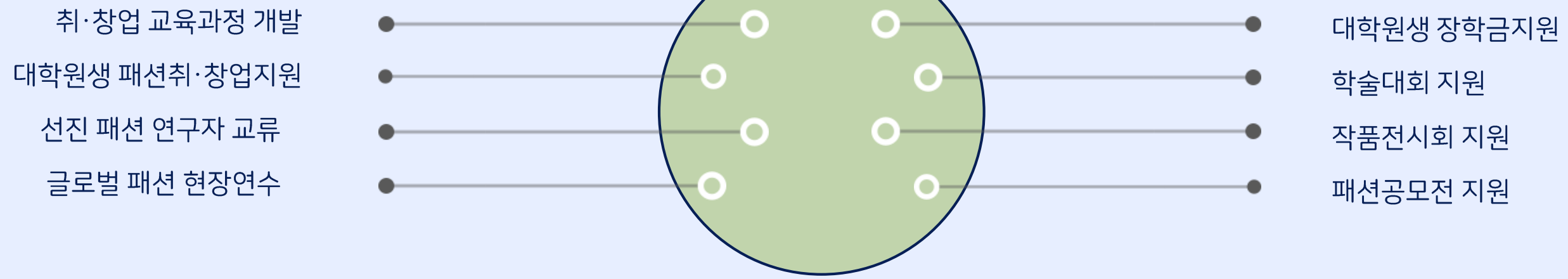
04 지원사업

05 입학전형

의류학과 대학원 세부전공



주요사업



CHONNAM NATIONAL UNIVERSITY
DEPARTMENT OF CLOTHING AND TEXTILES

FASHION START UP

Cultivating human resources for SCF

연구실명: 패션디자인 연구실(FASHION DESIGN RESEARCH LAB.)

지도교수: 배수정

연구실 소개

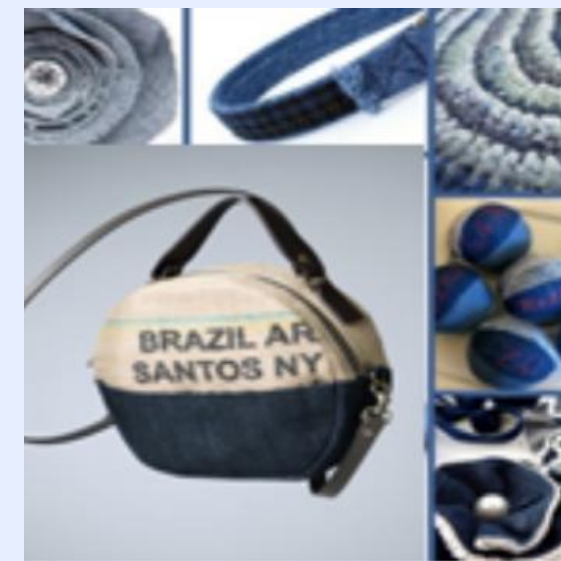
- 서양복식사와 연계한 패션디자인, 지속가능한 패션디자인, 업사이클링 패션상품디자인, 패션·예술을 기반에 둔 패션디자인
- 산업과 융합된 패션디자인 방법론, 패션디자인 CAD, 예술의상 디자인
- 패션디자인 전반에 걸쳐 이론과 실습을 병행하여 예술적, 사회과학적, 자연과학적인 접근방식을 통해 통합적인 관점으로 연구
- 국내외 패션산업에 공헌할 수 있는 전문 인력 양성을 목표로 교육



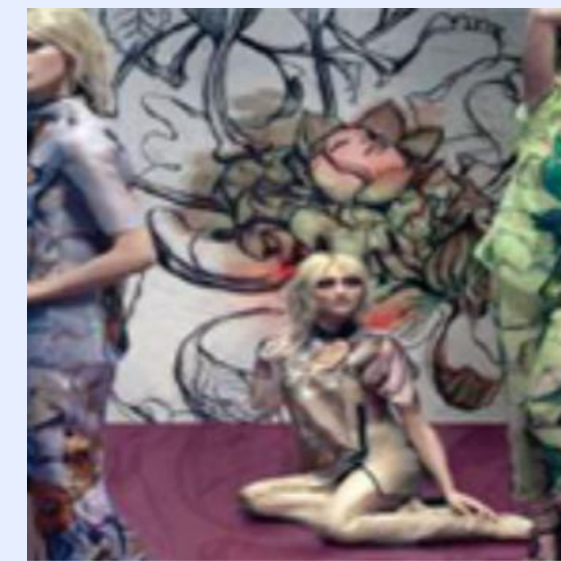
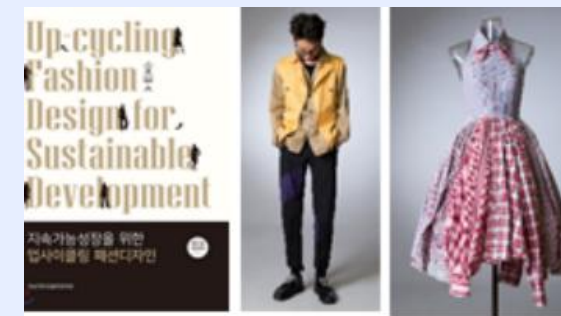
Fashion Design Research Related to History of Western Costume



Sustainable Fashion



Up-cycling Fashion Product Design



Convergence Design Art & Fashion



RESEARCH FIELD & PROJECTS

Projects

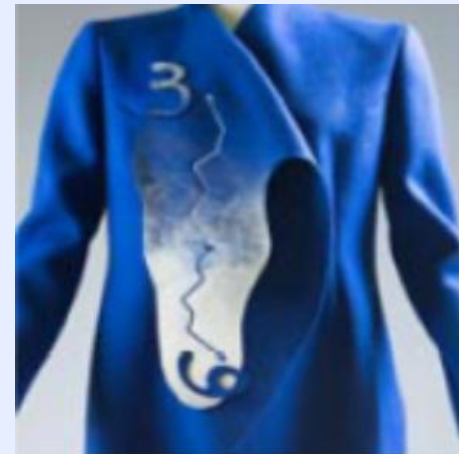
- National Research Foundation of Korea- Up-cycling Teaching Program Development Project
- Chonnam National University R&DB Foundation University Souvenir Product Design
- Gwangju Metropolitan City-Women Fashion Teaching Project
- Up-cycling Citizen Teaching Program Development
- Volunteer Abroad Up-cycling Project



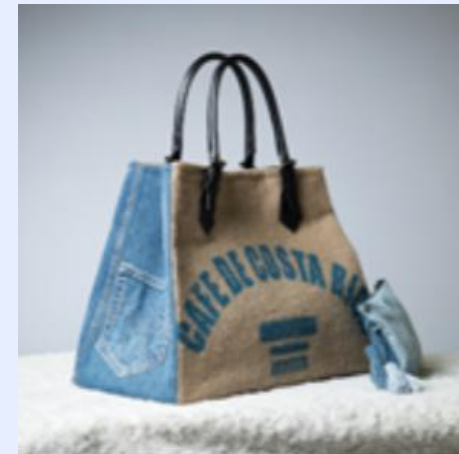
Sustainable Fashion Design
Using Hanji Fabric & Bamboo
Chonju International Hanji
Fashion Show



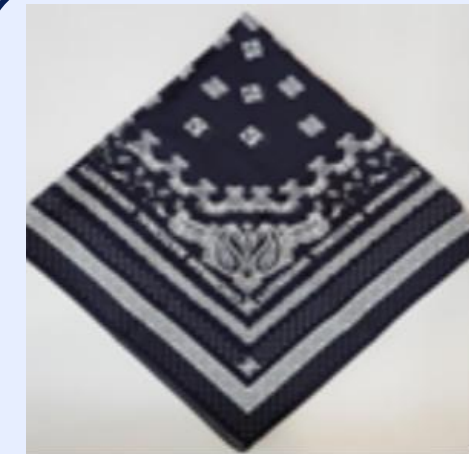
Start-Up 'Single Duality' Open
Lee, Dahye Product Manager



Surrealistic Coat Design
(Winner of Korea Design
Competition)



Upcycling long Jacket & Bag
Winner of Youngone Trading Company
(Lee, Dahye, 2018 The 28th International
Costume Conference & Exhibition)



Hankerchip Product Design for
Chonnam National Univ.
(University Souvenir Design)

- A Design Development of Reconstructed Genderless Up-cycling Fashion-Focusing on the Clothing Reconstruction
- A Study on the Characteristics of Patterns Shown in Works by a Vietnamese Fashion Designer
- A Design Development of Multi-Use Performance Dress Using Biodegradable Eco-Friendly Fabric
- A Study on the Characteristics of Sustainable Shoes Brand
- Analysis on the Ocean-Upcycling Fashion Products & Brands
- Analysis on the Upcycling Fashion Brands Using Discarded Papers
- Transformable Wedding Dress Design Development of Using 3D Program

연구실명: 패션디자인 연구실(FASHION DESIGN LAB.)

지도교수: 이미숙

연구실 소개

창의적, 혁신적 패션 디자인, 정보 분석, 미디어, 커뮤니케이션, 디자인 플랫폼 개발 등 미래 지향적 연구, 체계적인 교육을 통해 패션 디자이너, 연구자, 교육자 등 미래 사회가 요구하는 글로벌 패션 전문가 양성

RESEARCH TOPIC

- Fashion Design & Styling, B.I
- Fashion Communication Design
- Fashion Media & Journalism
- Fashion CAD(Computer-Aided Design)
- Fashion Design On-line Platform Design
- Visual Presentation and Exhibition Design

REPRESENTATIVE ACHIVEMENTS

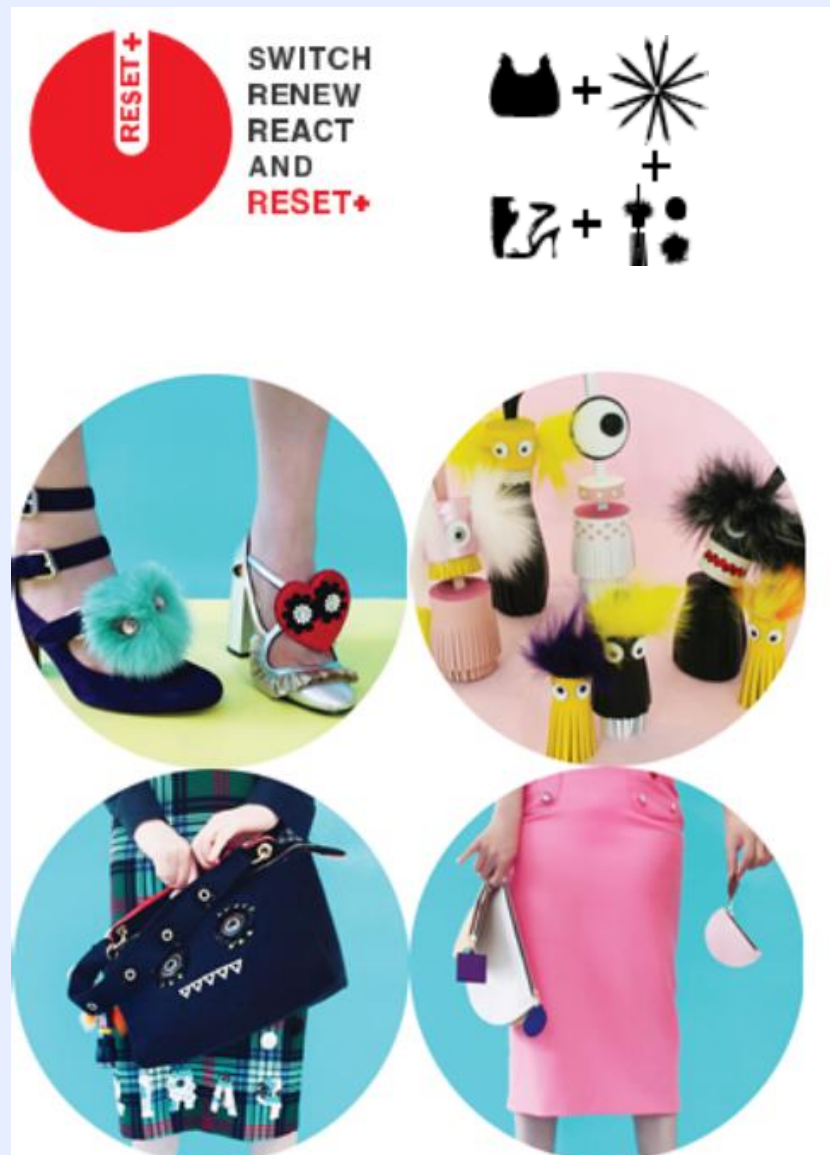
- 매스 커스터마이저블 한복 디자인 개발을 위한 E-커머스 기반 플랫폼 구축, 2020
- QFD 기법을 활용한 매스 커스터마이제이션 한복 디자인 온라인 플랫폼 설계 연구(1) 2019, (2) 2020
- 현대 패션에 표현된 미적 특이성 연구: 자크 라캉의 무의식적 욕망-환상 이론을 중심으로, 2020
- SNS 데이터마이닝을 통한 럭셔리 패션 브랜드 아우라의 확장 연구, 2019
- 소셜 미디어 플랫폼에 나타난 하이패션의 일상성 연구, 2018
- 웹 미디어에 나타난 커스터마이저블 패션 브랜드의 유형 및 전략 연구, 2017



START-UP & COLLABORATION PROJECTS

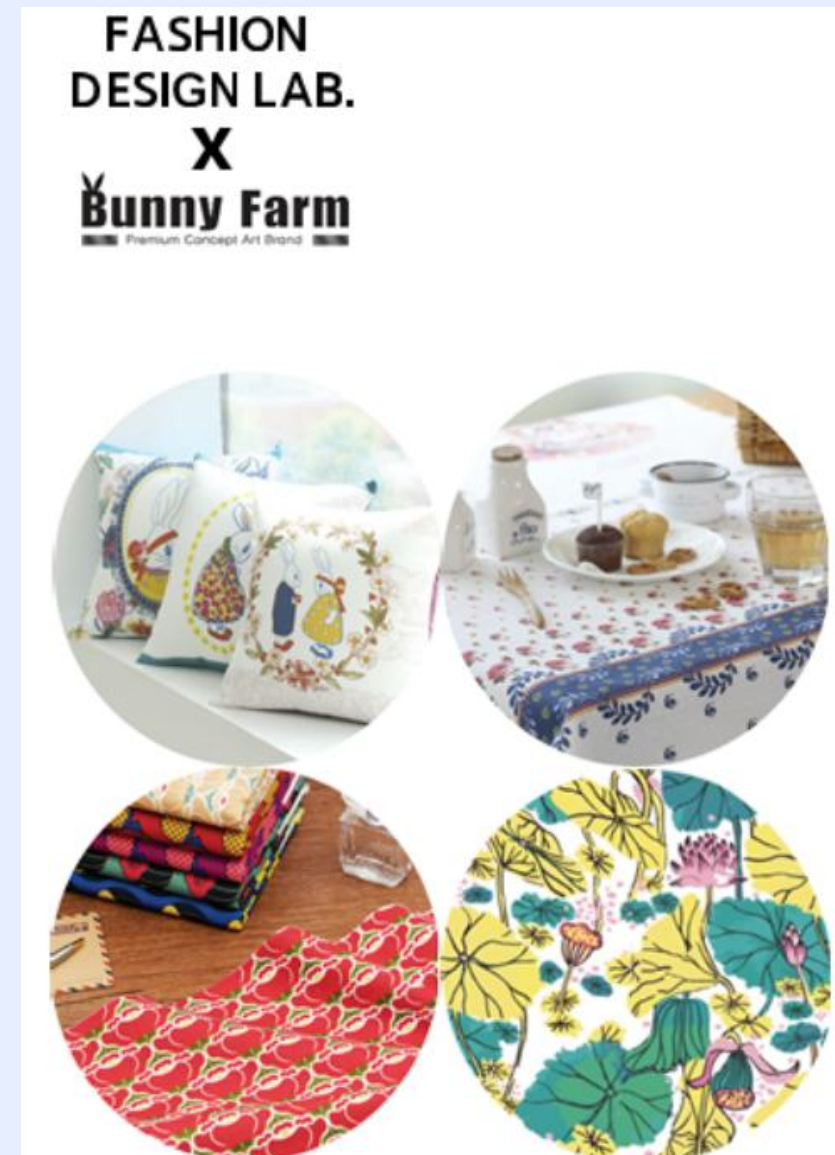
BK 21 PLUS PROJECT

- Custommize Fashion
- Bag, Starap, Charm, Shoes



CNU PLUS PROJECT

- B.I. & K-Art Textiles
- High Value-added Textiles Products Design



BK 21 PLUS PROJECT

- Textiles Design
- Indigo Fashion Product Design
- Package Design for 'Najuson'



연구실명: 의류생산설계 연구실(APPAREL TECHNICAL DESIGN LAB.)

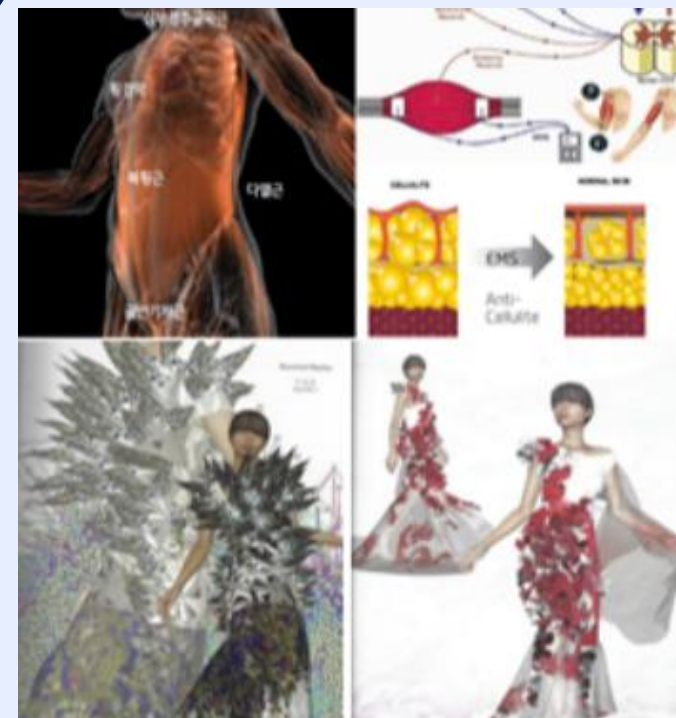
지도교수: 도윤희

연구실 소개

- Study on systematic cooperation method of clothing industry field and clothing science
- Analysis of quality and characteristics of textile and fashion products
- Technical Wear Product Planning
- Cultivate professional manpower in the fashion industry
- Designing apparel products for the development of the fashion industry
- 3-D Body Shape Data Analysis
- Fashion industry production system analysis
- Study on Clothing Manufacturing System in Global Environment



EQUIPMENT_Whole Body 3D Scanner(SYMCAD)



Works using CLO 3D



Process of the Virtual Description

PROJECT PERFORMANCE HISTORY

- Development of Medical Compression Stocking by 3D body data
- Development of Medical Compression Stocking for Korean Women

Sizing Table for Woman and Man

The image shows four separate sizing tables arranged in a row. Each table is a grid with columns for measurements and rows for different stocking heights. The tables are labeled 'Sizing Table for Woman' and 'Sizing Table for Man'. The columns represent different measurements, and the rows represent different stocking heights. The tables are color-coded with shades of gray to indicate different sizes (S, M, L, XL).

Compressing level by Sensor I



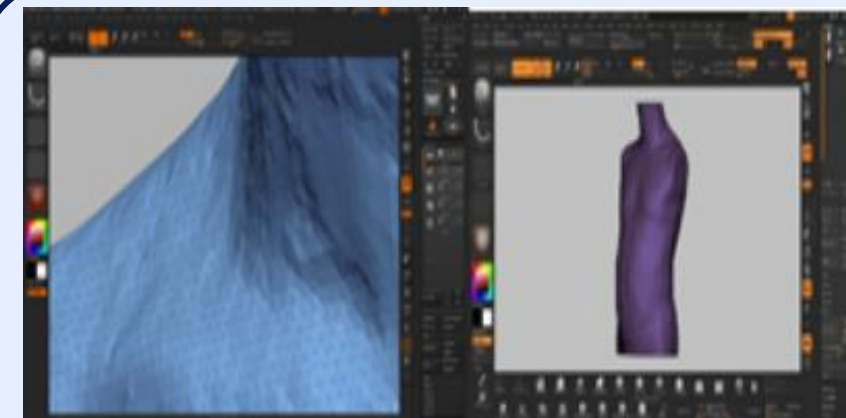
Panty hose Thigh high Knee high

Compressing level by Sensor II (AMI, Japan)



Calf support Knee high Thigh high Panty hose

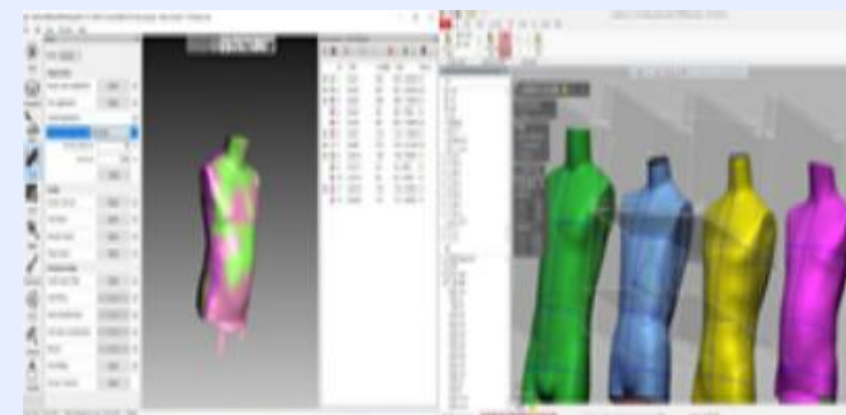
- Development of Dress Form Based 3D Digital Technology for Senior Males
- Manufacturing process



Step 1 Modeling & Rendering
(polygon formation)
/ Edit file: .obj, .stl
Program: Rhino3D
(Robert McNeel & Associates)
: ZBrush (Pixologic, Inc.)



Step 2 3D printing:
FDM-type / Filament: PLA
▶ 3D printing: FDM-type 3D printer
Cubicon (Hyvision System Inc.)
Filament: PLA the environmentally
friendly, biodegradable polyactic acid



Step 3 3D scanning by using the
3D scanner 'Artec Eva'
Scan file : .SPROJ file/Edit file: .stl, .obj
Step 4 Comparing measurement and
shapes by Geomagic DesignX
Edit file: .xrl

연구실명: 패션마케팅 연구실(FASHION MARKETING RESEARCH LAB.)

지도교수: 안수경

연구실 소개

패션마케팅 연구실은 디지털 마케팅 환경에서 새로운 기회를 창출하고, 직면한 마케팅 문제를 해결해 낼 수 있는 유능한 마케터를 양성하고, 이를 뒷받침하는 이론적 기반을 만들어 가는 연구를 수행한다.

연구 분야

- (1) 디지털 리테일링과 소비자 (smart consumer, 패션리테일링 패러다임 전환, 옴니채널 리테일링 등)
- (2) 패션 비즈니스 전략(비즈니스 모델, 크라우드펀딩, 공동마케팅 제휴, service-recovery..)
- (3) 비영리 마케팅 (패션기업의 사회적 책임, 윤리적 소비자 등)
- (4) 패션 소비자 행동(폐기행동, 만족/불만족, 소비자-소비자 신뢰 등)
- (5) 기타 패션 마케팅, 유통, 브랜드, 소비자 관련 주제

진행중인 연구 주제

- (1) Advertising values of Shoppable-posts on Instagram
- (2) 메타버스 환경에서의 패션아이템 구매행동
- (3) 메타버스 패션브랜드의 지적자산과 공동가치창출 행동
- (4) 패션 크라우드펀딩 의사결정
- (5) 무인패션점포 수용
- (6) 패션브랜드의 NFT 속성

연구실명: 패션마케팅 연구실(FASHION MARKETING RESEARCH LAB.)

지도교수: 안수경

진로 방향

- 패션, 유통 관련 기업 마케터
- startup 사업가
- 관련 연구기관 연구원
- 해외기관 연구원
- 교수 등

의류 및 마케팅 관련 학회 및 학술지

한국의류학회, 패션비즈니스학회, ITAA, ACRA, EIRASS, Sustainability Journal, Journal of Fashion Marketing Management, Journal of Retailing and Consumer Services, Journal of Research in Interactive Marketing 등

연구실명: 웨어러블 전자소자 및 스마트 텍스타일 연구실(WEARABLE ELECTRONICS AND SMART TEXTILE LAB.)

지도교수: 조석호

Education

B.S. Electrical Engineering, KAIST (`10)
Ph.D. .. Electrical Engineering, KAIST (`16)
(Advisor: Prof. Kyung Cheol Choi)

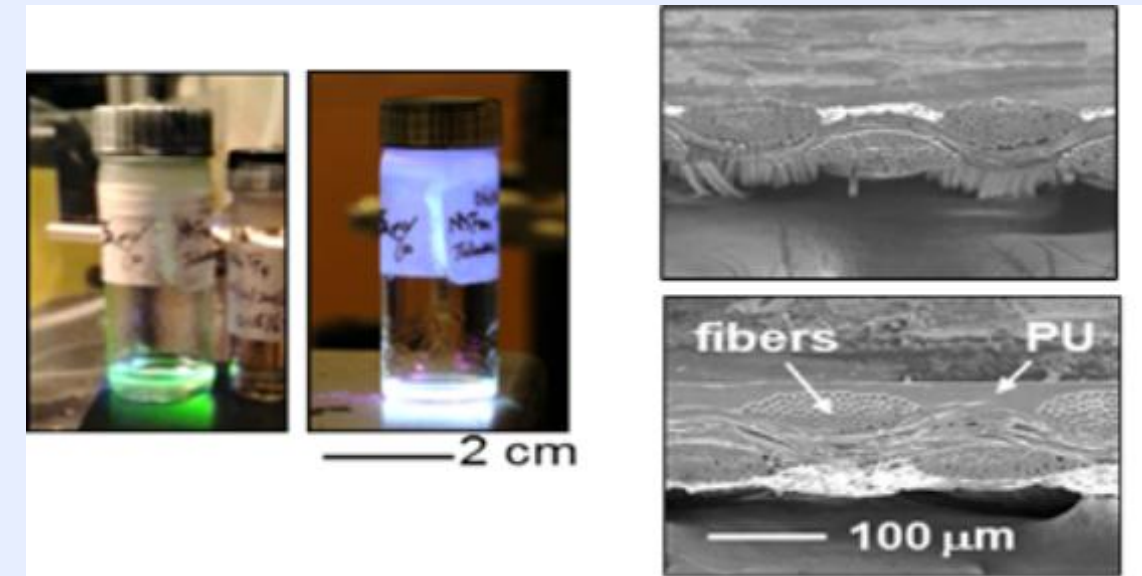
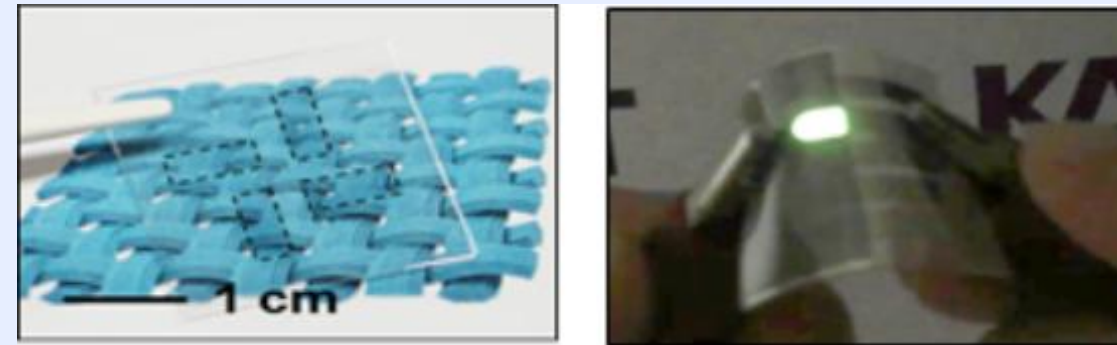
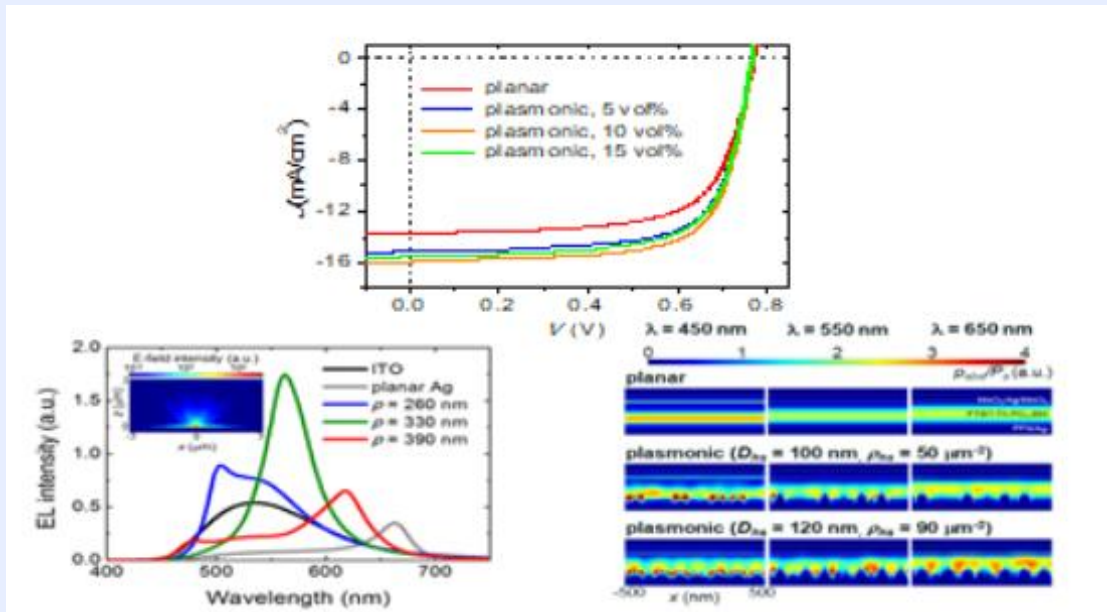
Work Experience

`18.03 ~ Present Assistant professor, Chonnam National University(Department of Clothing and Textiles)
`17.07 ~ `18.02 Research professor, Kookmin University
`17.03 ~ `17.08 Adjunct instructor, Chonnam National University
(Department of Clothing and Textiles)
`16.03 ~ `17.02 Postdoctoral Associate, KAIST
(School of Electrical Engineering)

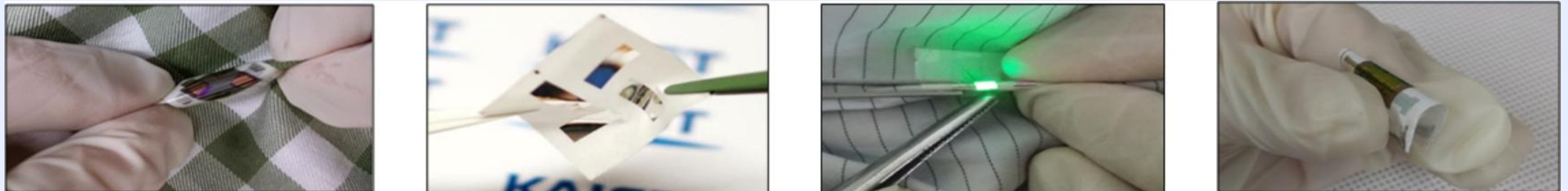
RESEARCH FIELD

Electrical Engineering

Textile / material Science



Wearable electronics for smart textile



소개영상



연구실명: 전통복식 연구실(TRADITIONAL COSTUME RESEARCH LAB.)

지도교수: 안보연

연구실 소개

전통 복식에 관한 이론적 이해와 실기교육을 통한 민속의상 고증
시대적 변화 추세에 알맞은 전통 민속의상의 예술성과 현대화 방안 모색
다양한 프로젝트 참여 및 한복 연구 개발과 전문인력 양성

- 전통 종교복식에 대한 연구(한국연구재단 연구과제)
- 한복의 고유성을 살려 학사모, 유치원복 디자인 개발
- 지속가능한 한복 콘텐츠 제안과 전통복식공예 기법의 다양성 제시

진로 방향

- 문화콘텐츠 기획자
- 공연 및 영화 의상디자이너
- 축제복식 전문가
- 대학교수
- 한복디자이너
- 박물관 큐레이터
- 학예연구사
- 전통공예 전문가
- 한복기능보유자



RESEARCH FIELD

1. 한국복식사 연구
2. 중요 복식 문화유산 복원복제 연구
3. 디지털 복식 문화유산 연구
4. 동아시아 및 실크로드 복식유물 연구
5. 복식 및 유기질 문화유산 보존처리 및 분석 연구
6. 보존처리 기술 및 장비 개발
7. 전통복식 직물 디자인 및 문화상품 개발
8. K-한복 디자인 개발



2. 일반대학원 졸업소요학점

구분	석사과정	박사과정	석·박사통합과정
졸업학점	24학점	36학점	54학점
해당학과 최소이수학점	15학점 이상	24학점 이상	24학점 이상
논문제출자격	외국어시험, 종합시험	외국어시험, 종합시험	외국어시험, 종합시험
학위수여종류	이학석사 (Master of Science)	이학박사 (Doctor of Philosophy in Science)	이학박사 (Doctor of Philosophy in Science)

3. 장학사업

구분	장학명	장학목적 및 내용	지원내용
학·석사학위연계	학·석사학위연계과정 학부연구생 장학	예비 대학원생 조기 발굴	1백만원/학기
	학·석사연계과정장학		수업료1 감면/1학기
석사진입	도전미래장학	일반대학원에 진학하고자 하는 전남대 학부 졸업예정자 지원	인문·사회: 170만원 이공·예체: 230만원
석·박사통합과정진입	총장명예장학(GS-PHF)	최우수 국내외 대학원생 유치	전과정 전액장학
박사진입	학문후속세대장학	석사과정 우수인재 지속	1천만원/4학기
전과정	근로장학(TA/RA)	대학원생의 경제적 부담 경감을 통한 학업 및 연구 몰입도 향상	TA: 40만원/월 RA: 30만원/월
	우수장학금	▷ 성적이 우수하고 품행이 단정한 자 - 신입생: 입학전형에서 입학성적 우수자(입학전형성적 순위) - 재학생: 직전학기 평균평점이 3.0(84.5점) 이상인 자 중에서 선발	진리장학D: 수업료1

3. 장학사업

연구조교(RA)		교육조교(TA)	비고
근무 내용	지도교수의 연구활동 보조	교육 및 강의활동 지원 학사업무에 관한 사무보조	
월 근무시간/급여	월 30만원(석사) 월 50만원(박사)	월 40만원(석사) 월 50만원(박사)	
자격조건	직장을 갖지 않은 전일제 학생 중 <u>지도(예정)교수 및 기관장의 추천을 받은 학생</u>		※자격제한: 1. 수업연한초과자 (석사 2년, 박사 2년, 석·박사통합과정 4년) 2. 당해학기 휴학 예정자

4. 지원사업

1. 국외연수 지원

- 목적: 국외대학 및 우수 연구기관 간의 교류 활성화 전공 분야 교육 기회 제공 및 연구역량증진
- 대상: 취득학점 12학점 이상, 평균평점 3.5이상인 전일제 일반대학원생
- 지원: 지역에 따라 1개월 기준 120~200만원 지원
- 연수결과보고서 제출

2. 연구기획역량강화(GS-RPM)

- 목적: 우수 대학원생 유입 및 학문후속세대 양성을 위한 기반 마련
- 대상: 대학원생(석/박사)+학부생, 석/박사로 구성된 대학원생, 대학원생(박사/박사 후)
- 지원: 팀당 각 100~200만원 내외 지원
- 연구활동 종료 후 결과보고서 제출

4. 지원사업

3. 연구논문 장려제도

- 목적: 일반대학원의 연구참여 활성화를 위해 연구의욕 고취 및 논문의 질적 향상에 기여
- 대상: 일반대학원 석사/박사/석·박사 통합과정 재학생, 수료 후 등록생(휴학생, 수료생, 졸업생 불가)
- 지원: 1년에 1회/1편 50만원

4. 국내·외 학술대회 참가경비 지원

- 목적: 학술대회 참가를 고취시키고 대학원 교육의 활성화에 기여
- 대상: 석·박사과정 재학생 및 수료 후 등록생으로 제 1저자로 논문발표(구두발표, 포스터)를 한 자
- 지원: 국내(광주/여수 5만원, 타 지역 10만원), 국외(40~80만원)

4. 지원사업

4. 외국어 학술논문 교정료 지원

- 목적: 논문의 신뢰성 제고와 국제규모 우수학술지에 논문 게재를 장려
- 대상: 일반대학원 재학생 및 수료후등록생으로 SCI급 학술지의 단독저자 또는 주저자로 지도교수의 추천을 받은 자
- 지원: 논문 편당 1회(상한액 50만원) / 편수 제한 없음

5. 외국어능력향상 지원

- 목적: 대학원생의 외국어 능력, 학술연구 국제화수준 향상 및 취업역량 향상
- 대상: 일반대학원 재학생 및 수료후등록생
- 지원: 외국어 강좌 수강료 지원(실비/연 2회 이내), 외국인 대학원생의 경우 한국어 강좌 지원, 공인어학능력시험 응시료 지원(10만원 이내/연 1회)

4. 지원사업

6. 통계교육 지원

- 목적: 학술논문의 완성도 제고와 연구주도형 인재 양성
- 대상: 일반대학원 재학생 및 수료후등록생
- 지원: 국내·외 통계 자료 분석 강좌 석사/박사/석·박사 과정별 2회(총 30만원 이내)에 한하여 실비

5. 2026학년도 후기 대학원 입학전형

1) 전형일정

인터넷 원서 접수

2026. 5. 6.(수) 09:00 ~ 5. 15.(금) 18:00

구비서류 제출(방문/우편)

2026. 5. 6.(수) 09:00 ~ 5. 18.(월) 18:00

전형일시

2026. 5. 27.(수)

합격자 발표

2026. 6. 17.(수) 15:00 예정

등록금 납부

2026. 7. 13. (월) 09:00 ~ 7. 16. (목) 16:00

5. 2026학년도 후기 대학원 입학전형

2) 입학원서 접수 절차

접수사이트 접속/회원가입

전남대학교 홈페이지(www.jnu.ac.kr) 의 원서접수 바로가기 클릭,
입학원서 접수 사이트 회원 가입

유의사항 확인

메인 화면에 있는 접수대학 리스트에서 전남대학교 선택

원서작성 전 준비사항

주민(외국인)등록번호, 성명(한글, 영문), 성별, 출신대학(원), 지원사항, 지원학과 등 입학원서, 수험표 등
출력 가능한 프린터

입학원서 작성

지원전형 및 학위과정, 계열, 학과, 전공, 지원자정보, 학력, 병역사항 등 입학원서 작성

입학원서 확인

전형료 결제 후에는 수정 및 취소가 불가하므로 작성한 입학원서의 내용을 반드시 재확인

전형료 결제

인터넷 원서접수 대행업체에서 제공하는 방식으로 결제

입학원서, 수험표, 봉투라벨 출력

입학원서 출력(기타 제출서류와함께 대학원으로 등기우편 제출), 수험표 출력 확인(본인 소지) 봉투라벨
출력: 입학원서 및 제출서류 발송 시 출력하여 대봉투에 부착 후 발송
※발송전 내용물을 반드시 재확인

5. 2026학년도 후기 대학원 입학전형

3) 입학원서 작성요령

1. '캠퍼스 구분', '전형 구분' 에 지원 해당사항 클릭

2. '지원학과'에는 지원사항을 기재

3. '지원자 인적사항 등'은 해당사항을 기재하며, '학위등록번호'는 학위수여 증명서에 기재된 번호를 기재

성적 '총 평균평점'은 4.5만점 기준으로 취득 평균평점을 기재

※ 성적 평균평점의 만점이 4.5 기준이 아닐 경우에는 4.5만점으로 환산하여 기재(지원자 취득 평균평점 ÷ 졸업대학의 평균평점 만점 × 4.5)

4. 부득이한 사유로 입학원서의 기재사항을 정정하고자 할 경우에는 인터넷 원서작성(입력)에서 수정하고 입학원서 등을 출력한 후 제출하여야 함

5. 2026학년도 후기 대학원 입학전형

4) 과정별 지원 자격

석사학위과정

- 학사학위 소지(예정)자 또는 법령에 의하여 이와 동등 이상의 학력이 있다고 인정된 자
- 출신 학과에 상관없이 지원 가능

박사학위과정

- 석사학위 소지(예정)자 또는 법령에 의하여 이와 동등 이상의 학력이 있다고 인정된 자
- 석사학위과정 졸업 학과와 동일한 계통학과 출신자
- ※ 석사학위과정과 다른 계통학과에 지원하고자 할 경우에는 지원학과 주임교수의 추천을 받아 지원하여야 함

2026학년도 후기
의류학과 일반대학원 신입생 모집

Thank you

의류학과 홈페이지: <https://cloudweb.jnu.ac.kr/sites/clothing/index.do>

의류학과 사무실 : 062-530-1340